



# 公考万人刷题行动

作业和课程完全同步，让学习更加高效

- 1、行动时间：7月9日至8月10日，免费参加
- 2、刷题安排：周日至周四每晚19:00更新第二天作业
- 3、直播安排：周一至周四19:30直播作业解析课



下载APP完成作业

## 言语理解与表达（四）

参考时间： 35 分钟 实际用时： \_\_\_\_\_ 正确率： \_\_\_\_\_

（参考答案在最后）

1. 中国绘画是以庄子哲学为精神宗旨的，其最高境界是在人与对象的双重自然状态下实现物我浑融。《庄子·田子方》载，宋元君招试画师，应试者皆\_\_\_\_\_，唯有一后到者，“解衣盘礴赢”，任性自然地投身于画作。宋元君称此人为“真画者”。所谓“真画者”，指的是突破规范束缚而进入自由率真的创作状态的画家。这是庄子为后世中国画家塑造的模范。

填入画横线部分最恰当的一项是（ ）

- A. 循规拘礼                      B. 循规蹈矩  
C. 墨守成规                      D. 按部就班

2. 哲人说：“你的心态就是你真正的主人。”乐观向上、心态阳光，即便一时身处困境，仍有“竹杖芒鞋轻胜马”的\_\_\_\_\_，在茫茫暗夜中亦能读出星星指引的方向。相反，悲观低沉、心态消极，\_\_\_\_\_也能感受“夕阳西下，断肠人在天涯”的悲情，在一怀愁绪中迷失自我。

依次填入画横线部分最恰当的一项是（ ）

- A. 坚韧 沧海一粟                      B. 旷达 杯水风波  
C. 狂喜 瓜田李下                      D. 纯真 一叶知秋

3. 古典农业社会中，人的乡愁和城市没有太大关系。彼时的乡愁大抵是怀才不遇的流荡，以及战争带来的\_\_\_\_\_和乡土难返。而现在，大多数“乡愁感慨”是具有城市生活经历的人发出的，他们发愁的是城市“工作好不好找，房子买不买得起”等等。过去随时可以返回的家乡，正逐渐消失在城市化运动中。因此，他们对乡愁的\_\_\_\_\_可能完全不是同一方向，甚至可能是“城愁”。

依次填入画横线部分最恰当的一项是（ ）

- A. 背井离乡 认同                      B. 流离失所 认识  
C. 民不聊生 认可                      D. 饥寒交迫 认知

4. 沿着卢瓦尔河，法国的历史被书写进河谷里\_\_\_\_\_的城堡群中。想要探寻几百年间法国乃至欧洲王宫贵胄间的权力斗争，窥视\_\_\_\_\_的宫廷秘事，就要从走进这一座座城堡开始。

依次填入画横线部分最恰当的一项是（ ）

- A. 鳞次栉比 不可捉摸                      B. 星罗棋布 波诡云谲  
C. 浩如烟海 变幻莫测                      D. 不计其数 变幻无常

5. 2016年中央电视台春节联欢晚会节目《华阴老腔一声喊》吸纳了非物质文化遗产元素。它源于生活，

既接地气又创新出彩，\_\_\_\_\_。它的成功，关键在于华阴老腔的魅力，传统音乐元素没有随着岁月流逝而失去光泽，它在现代音乐的包装下还能\_\_\_\_\_。

依次填入画横线部分最恰当的一项是（ ）

- A. 雅俗共赏 熠熠生辉                      B. 风靡一时 赏心悦目  
C. 曲高和寡 美不胜收                      D. 喜闻乐见 大放异彩

6. “一带一路”的宏伟构想，从历史深处走来，融通古今、连接中外，\_\_\_\_\_和平、发展、合作、共赢的时代潮流，\_\_\_\_\_丝绸之路沿途各国发展繁荣的梦想，\_\_\_\_\_古老丝绸之路崭新的时代内涵，契合沿线国家的共同需求，为沿线国家优势互补、开放发展开启了新的机遇之窗。

依次填入画横线部分最恰当的一项是（ ）

- A. 追溯 实现 植入                          B. 顺应 承载 赋予  
C. 遵循 明晰 提出                          D. 适应 承接 蕴蓄

7. 近年来，一些不负责任的网络谣言泛滥成灾，极大地\_\_\_\_\_着社会成本，\_\_\_\_\_着世道人心。\_\_\_\_\_网络谣言，净化网络环境，已经成为包括广大网民、互联网企业和管理部门等在内的全社会的共识。

依次填入画横线部分最恰当的一项是（ ）

- A. 耗费 扰乱 遏止                          B. 消耗 损害 遏制  
C. 耗尽 蛊惑 禁绝                          D. 侵蚀 破坏 杜绝

8. 语言本身就是人类文化长期\_\_\_\_\_的智慧结晶，一切人类创造的思想文化成果都需要通过语言来深度表达和精彩\_\_\_\_\_。如果将文化视为人类精神或思维自觉\_\_\_\_\_的形形色色的神奇“痕迹”，那么，语言就是这种“痕迹”中最鲜活、最深邃和最久远的核心部分。

依次填入画横线部分最恰当的一项是（ ）

- A. 演进 描述 保存                          B. 培育 演绎 留传  
C. 发展 诠释 存留                          D. 积淀 阐释 遗留

9. 所谓类文本，指的是出版物中所有作者文字之外的部分。尽管类文本也是阅读对象，但它们\_\_\_\_\_地成为阅读的主体，甚至造成了对于文本的阅读\_\_\_\_\_，实在有\_\_\_\_\_之嫌。

依次填入画横线部分最恰当的一项是（ ）

- A. 反客为主 困难 以一持万  
B. 主客颠倒 妨碍 舍本逐末  
C. 喧宾夺主 障碍 本末倒置  
D. 太阿倒持 艰难 轻重倒置

10. 今天，科技发展极大地改善了人类生活的方方面面，使得人们难以脱离科技成果，退回到现代科技之前的生活状态中。但越来越多的人也意识到，一些科技成果常常携带着\_\_\_\_\_的后果，可能对人类生活产生负





21. 在城镇化初、中期，美国奉行自由经济理论，市场机制起主要作用，联邦政府调控手段薄弱，导致过度郊区化，造成城镇发展规划结构性失衡、城市无序扩张蔓延、土地资源浪费严重、生态环境破坏等一系列问题。对此，在城镇化后期，美国政府逐步加大调控力度，通过立法和行政干预，加强了城市规划和产业规划布局，逐步重视环境保护，特别是上世纪 90 年代，美国政府提出的“精明增长”运动，对城镇化建设产生了深刻影响。

这段文字给我们的启示是（ ）

- A. 政府要重视推进城镇与农村的均衡发展
- B. 生态环境是城镇化进程中首要考虑的问题
- C. 城镇化建设与经济协调发展方能取得成效
- D. 政府应该对城镇化发展施行规划与干预

22. 在古代，对未知世界的恐惧感不只属于儿童。中世纪的绘图师们在绘制地图时，并不把未知地带留为空白，而是画上海蛇和想象中的怪兽，并标记“此处有龙”。几个世纪以来，探险家们穿越大洋，攀登高山，逐渐在地图上把这些想象替换成了真实的标记。现如今，我们可以从外太空拍摄照片，感叹地球之美。通信网络造就了“地球村”，世界变得越来越小了。

这段文字的核心观点是（ ）

- A. 科技让世界更美好
- B. 知识是治疗恐惧的良药
- C. 读万卷书，行万里路
- D. 吾生也有涯，而知也无涯

23. 随着全球气候变暖、冰层融化，南北极所蕴含的巨大能源资源、航道优势等被充分发掘出来，其战略意义愈发凸显。据估算，仅北极地区的煤炭、石油、天然气储量就分别占到全世界潜在储量的 25%、13%、30%。同时，极地的战略位置也尤为重要。如今，为赢得竞争优势，不仅美国、俄罗斯、加拿大等极地国家纷纷根据各自的国家利益制定极地战略，而且一些非极地国家和集团也积极参与极地事务，使得极地地区形势骤然变化。作为新兴战略热点，围绕极地尤其是北极地区的国际斗争将日趋复杂和激烈。

这段文字意在强调（ ）

- A. 大国的积极参与使得极地地区形势复杂化
- B. 各国应从全球战略高度看待极地地区问题
- C. 围绕北极地区的国际斗争即将拉开帷幕
- D. 极地成为世界各国战略博弈的热点地区

24. 自明清以来，大众对于国史最熟悉的段落，大概是“三国”，这主要得力于罗贯中所写的史传文学《三国演义》。《三国演义》“据实指陈，非属臆造”，但题材取舍、人物描写、故事演绎则广纳传说和野史素材，



并借助艺术虚构。在受众那里，《三国演义》经常被当作三国信史，故清代史家章学诚称其“七分实事，三分虚构，以至观者往往为之惑乱”。这种“惑乱”，就是信史与史传文学两者间的矛盾性给读者带来的困惑。“文”与“史”固然不可分家，但又不能混淆，也不能相互取代。一旦以“文”代“史”，便会导致“惑乱”。

这段文字主要说的是（ ）

- A. 史传文学的生命力在于适度的史学真实性
- B. 史传文学是文学性与史学价值的对立统一
- C. 人们应避免落入以“文”代“史”的窠臼
- D. “文史分家”是评价史传文学的重要标准

25. 海洋学家揭开了珊瑚礁颜色绚丽多变的秘密。原来，珊瑚虫体内负责控制色素生成的基因存在多种变异，激活的基因越多，珊瑚颜色就越明亮鲜艳。这些色素对与珊瑚共生并为之提供食物的海藻有保护作用。在日照强烈的地方，为了避免海藻被阳光杀死，珊瑚虫便会生成更多色素，珊瑚的颜色就会更鲜艳。

最适合做这段文字标题的是（ ）

- A. 保卫海藻
- B. 多彩珊瑚之谜
- C. 阳光与珊瑚
- D. 乐于奉献的珊瑚虫

26. 在文字还不普及的时代，民间故事承担了培养人生观、道德观、伦理观的职能，听故事是人们学习传统文化、自然知识、人生哲学等的重要渠道。然而，飞速发展的现代科技正在深刻改变着人们的生活方式，也极大地影响着人们的接受习惯和审美趣味。当下的年轻人对传统文化的感知和了解，更多的是通过影视作品、网络小说、电子游戏等途径，年轻人对传统民间故事中的一些经典形象越来越陌生，不少专家学者表示，打捞“失落”的民间故事刻不容缓。

接下来最可能讲的是（ ）

- A. 让民间故事为现代人接受的途径
- B. 民间故事与传统文化之间的关系
- C. 年轻一代对民间故事的了解状况
- D. 现代科技对民间故事传播的冲击

27. ①未开采的煤炭只是一种能源储备，只有开采出来，价值才能得到发挥

②充分挖掘并应用大数据这座巨大而未知的宝藏，将成为企业转型升级的关键

③有人把大数据比喻为蕴藏能量的煤矿

④数据作为一种资源，在“沉睡”的时候是很难创造价值的，需要进行数据挖掘

⑤大数据是一种在获取、存储、管理、分析方面规模大大超出传统数据库软件工具能力范围的数据集合

⑥与此类似，大数据并不在“大”，而在于“用”

将以上6个句子重新排列，语序正确的是（ ）

- A. ③①②⑤④⑥                      B. ⑤③④⑥①②  
 C. ③⑤②①④⑥                      D. ⑤④③①⑥②

28. ①让世代居住在古城的居民全搬到城外，破坏了历史街区的真实与完整，不利于古城文化遗产和原生态文化的保护与传承

②但人口流动是一个长期自然发展的过程

③既要保护古城历史文化遗存、历史街区等物质载体，也要传承风土人情、生活习俗等文化生态，实现传统文化生活和古城文明的延续

④仅就商业运营来说，这种模式在一些地方也并不成功

⑤如果把古城内的物质文化遗产比作人的“肌肉和骨架”，那么非物质文化遗产就是人体里流淌的“血液”，两者密不可分

⑥现在有种现象，政府或公司把古城里的街区甚至整体城区买下来，把原来居民安置到城外，然后引来商户进城经营

将以上 6 个句子重新排列，语序正确的是（ ）

- A. ①④②⑥③⑤                      B. ②⑤⑥③④①  
 C. ⑤③⑥②①④                      D. ⑥①②④⑤③

29. 植物的光合作用，是地球上最为有效的固定太阳光能的过程，人类消耗的石油、天然气等，其实都是远古时期植物光合作用的直接或间接产物。地球每年经光合作用产生的物质有 1730 亿至 2200 亿吨，其中蕴含的能量相当于全世界能源消耗总量的 10 到 20 倍，但目前的利用率不到 3%。光合作用是高效利用太阳能的最好榜样，破解光合作用的神秘机制，将为建立“人工光合作用系统”、继而开发清洁高效的新能源奠定基础。

这段文字主要说的是（ ）

- A. 破解光合作用机制的重要意义  
 B. 植物光合作用的神秘机制  
 C. 提高光合作用利用率的途径  
 D. 太阳能与植物光合作用的关系

30. 现代信息技术、微电子技术和虚拟技术，把人们的视野扩展到一个全新的领域。人们不仅可以借助计算机技术建立作战实验室，把对历史经验的归纳和对未来的预测融为一体，将计算机自动推理与专家经验指导结合起来，而且能通过合成动态的人工模拟战场、造就逼真的作战环境，为战略理论研究开启新的渠道和广阔空间。许多国家以此为依据，提出新的作战原则和理论，并在此基础上形成了本国的国家安全战略，从而实现了国家安全谋划从经验决策到科学决策的转变。

这段文字意在强调（ ）

- A. 现代科技有助于科学制定国家安全战略



- B. 现代信息技术的发展革新了战争方式
- C. 国家安全谋划正从经验决策向科学决策转变
- D. 作战原则和理论依赖于科学技术的创新和发展

31. 印象中，文物给我的常是一种高冷、神秘、刻板、枯燥的印象，仿佛都是遥不可及的东西，和百科知识别无二致，与普通人的生活多有隔膜。尔后，逐渐有一些机会听到收藏家回忆他们和某一文物相遇、相守的故事，或充满人情世故，或有彼此坚守，交织着个人的情感，也打捞起历史的点滴。我便开始对文物有了新鲜的认识，似乎还能感受到老物件的温度，意识到原来“文”是中心，“物”只是载体；收藏文物的目的就是为了传播文化，而不是仅仅将其作为物品小心翼翼地收藏起来。

根据这段文字，下列哪项最好地阐明了作者对文物的看法（ ）

- A. 睹物思人
- B. 物尽其用
- C. 超然物外
- D. 寄情于物

32. 当炫耀式旅游成了目的，扎堆往知名景点挤，也就在意料之中。其实旅游作为一种现代的生活方式，可以有多样化的功能。如果是为了教育，可以带孩子去看名山大川、古城遗迹，帮助他们了解国家的历史和传统文化传统；如果是为了休闲放松，可以去海边、深山，或者就近选择市郊的农家小院，能短暂逃避尘世喧嚣就好。理性面对旅游目的，寻找合适的度假所在，才是健康的旅游观念，才能更好地享受旅游的快乐。旅游观念转型升级，旅游市场分化，人满为患的现象才可能消失，旅行中的快乐亦会更加醇厚。

根据这段文字，旅游观念的“转型升级”指的是（ ）

- A. 实现多样化的功能
- B. 理性面对旅游目的
- C. 赋予旅游实际意义
- D. 享受旅行中的快乐

33. 现在许多学者在讨论“全球变暖”这一话题时，常将其作为“科学问题”来讨论。实际上，在涉及这种超长时段的复杂问题时，现在许多标准的科学验证方法都是有局限性的，因而从历史的角度来讨论这个问题，有其特殊意义。但众所周知，历史学家在建构历史时，必须依赖史料之外的东西，而“全球变暖”涉及长时段的气候变迁，文字记载往往十分缺乏，只能通过地质材料间接推测；而且地球不是人类，它的行为和规律，不可能借助“史料之外的东西”来推测。所以，\_\_\_\_\_。

填入画横线部分最恰当的一句是（ ）

- A. “全球变暖”目前仍然是科学所无法确定的问题
- B. 将“全球变暖”视为一个历史问题显然是不妥的
- C. 讨论“全球变暖”比通常的历史学课题难度更大
- D. 积累丰富准确的地质材料形成证据链很难实现

34. 调查显示，青年创业过程中最大的困难是资金问题，64.2%的人认为缺乏足够的资金是主要困难。而很多人尽管缺乏资金，也不愿意去贷款或融资，这反映出很多创业者在创业过程中有保守的心态。另一个比较突出的困难是同行竞争过度，占26.9%。调研过程中发现，青年创业的领域比较集中，如大学生群体更倾向于电商、计算机技术支持等方面的创业，青年农民更愿意从事自己比较熟悉的种植和养殖业等，这种同质化的创业在形成规模效应的同时，也难免会带来过度竞争。

以下说法与原文相符的是（ ）

- A. 资金不足是青年创业失败的主要因素
- B. 金融服务对青年创业者支持力度不足
- C. 同质化创业反映了创业者的保守心态
- D. 青年创业的领域集中在某些固定行业

35. 高校专业的设置应该是高校、政府、市场以及社会等多种力量多重考量的结果，过于强调某一方面必然会导致失衡。要实现相对合理和均衡，就要在制度上提供平台，比如确保大学在设置专业时经过教授委员会或学术委员会等专门机构的集体论证。教育主管部门也应推动并尊重现代大学治理模式，在专业设置上给专业组织更多的自主权。在消除不合理的制度因素之后，社会在评价高校专业时，才能有可能以理性平和的心态看待不同专业的就业状况，而不是把就业率的红牌等同于“专业不好”。

这段文字意在强调（ ）

- A. 教育主管部门应给予大学更多的自主权
- B. 制度建设是保证专业评估合理性的基础
- C. 高校的专业设置应该考虑多方面因素
- D. 就业率不是评价专业好坏的唯一标准

36. 继指纹识别、虹膜识别等身份认证技术出现之后，科学家们正在研究耳道识别技术。这种识别技术以微型入耳式耳塞为载体，耳机发出的声波进入外耳道的鼓膜，到中耳、内耳、再反射回鼓膜，形成的声学共振频谱在人与人之间具有个体差异，可以通过样本匹配并判断使用者的身份，这种识别技术是基于耳道孔构造的唯一性，识别时间仅需1秒，准确率达到99%。

关于耳道识别技术，这段文字没有涉及（ ）

- A. 工作方式
- B. 适用范围
- C. 生理基础
- D. 声学原理

37. 许多度假胜地，例如鼎鼎大名的夏威夷，完全是由火山喷发的熔岩堆积形成的，直到今天，夏威夷火山群的面积还在不断扩大。岩浆中含有大量微量元素。风化之后形成的土壤异常肥沃，造福了当地的百姓。火山岩干净且透水，火山区的水质一流，是众多天然矿泉水基地。此外，火山区还蕴藏着大量矿产，比如黄金、钻石等。在科学上，火山还是研究板块构造很好的载体，它是板块漂移学说最有利的证据之一。

这段文字主要介绍（ ）

- A. 夏威夷成为旅游胜地的原因
- B. 火山的经济、生活与科学价值
- C. 板块漂移学说的研究思路
- D. 火山岩与土壤、水质的关系

38. 陨星体冲入地球大气圈的速度各有不同，这取决于\_\_\_\_\_。如果它正对着地球运动，那么冲入的速度是最大的，可达到每秒 70 公里。这种迎面而来的陨星体，即使有几万或几十万吨重，也会在地球大气圈中被完全破坏。相反，“追赶”地球或被地球“追赶”的陨星体的冲入速度最小，每秒大约 11 公里，这种相对“慢”的陨星体的残体，就能到达地球表面，成为陨石。

填入画横线部分最恰当的一句是（ ）

- A. 陨星体在星际空间的运动方向
- B. 陨星体的主要组成成份和质量
- C. 陨星体与地球大气圈的摩擦面积
- D. 陨星体在星际空间中的初始速度

39. ①大脑能够极其敏锐地探测到环境中的威胁

②它们会激活我们大脑中的恐惧回路，有时候我们会反击，有时候则逃跑

③大脑还擅长鉴别哪些乍看之下的威胁或者惊吓的刺激其实是无害的，或者是可以被解决的

④新的研究发现了一种神经回路，它使大脑具有“删除”不良记忆的能力，这项发现可能为焦虑症找到新的治疗方法

⑤但如果该系统失灵，一些不愉快的联想就会萦绕不去，这种机能失常被认为是创伤后应激障碍以及其他焦虑症的根源

⑥嘈杂的声音、有毒的气味、正在靠近的捕食者，这些因素都会对我们的感觉神经元发出电刺激

将以上 6 个句子重新排列，语序正确的是（ ）

- A. ①⑥②③⑤④
- B. ①③⑥②⑤④
- C. ④②①③⑥⑤
- D. ④②⑥①③⑤

40. 空气、水、土地，是人类赖以生存的三大必需条件。然而相对于大气污染和水环境污染，公众对土壤污染并不够重视，防治意识要弱很多。很大程度上是由于土壤污染具有隐蔽性、滞后性。雾霾来了我们能看到，河水变臭我们能闻到，可我们并不知道自己吃的大米、蔬菜是什么样的土里种出来的，含有什么不该有的元素。更可怕的是，土壤污染一旦发生便很难恢复，如果今年这片地里种出的庄稼有毒，明年也必定带毒，若想恢复如初，需要付出巨大代价以及漫长时间。

这段文字意在强调（ ）

- A. 土壤污染与其他生态污染有哪些不同
- B. 公众应重视土壤污染并提高防治意识
- C. 土壤污染危害的发现为何具有滞后性
- D. 土壤污染治理应舍得投入时间和财力

**【参考答案与解析】**

1. **【解析】**A。横线处所填词语应形容“应试者”，与后文“后到者”形成对比，“后到者”即“真画者”，特点是“突破规范束缚而进入自由率真的创作状态”，与之相反的应是受礼法限制，不能自由率真。A项，“循规拘礼”指遵循规则，拘泥于礼节，符合语境。B项“循规蹈矩”指遵守规矩，不敢违反，也指拘守旧准则，不敢稍做变动；C项“墨守成规”指思想保守，守着老规矩不肯改变；D项“按部就班”多指做事按照一定的步骤、顺序进行，也指按老规矩办事，缺乏创新精神。三个词语均不能体现“受礼法限制”之意，排除B、C、D三项。因此A项当选。

2. **【解析】**B。第一空，根据“相反”一词可知前后构成反对关系，要填的词应和“悲情”构成反义，排除A、D两项。第二空，C项“瓜田李下”比喻容易引起嫌疑的场合，不符合语境，排除。B项“杯水风波”表示一杯水就能引起风波，符合语境，当选。

3. **【解析】**A。第一空，横线处所填词语应与“乡土难返”意思相近，表达“远离故乡”之意。B项“流离失所”指无处安身，到处流浪。C项“民不聊生”指老百姓无以为生，活不下去，强调生活窘迫。D项“饥寒交迫”指衣食无着，又饿又冷，形容生活极端贫困。三个词语均与“乡愁”无关，不体现“远离故乡”之意，排除B、C、D三项。A项“背井离乡”指离开家乡到外地，符合文意。验证第二空，“认同”指认可赞同，符合语境，当选。

4. **【解析】**B。第一空，A项“鳞次栉比”多用来形容房屋或船只等排列得很密很整齐，而文段并没有体现出“城堡群”分布很整齐的意思，排除。C项“浩如烟海”形容文献、资料等非常丰富，与“城堡群”搭配不当，排除。D项“不计其数”形容数量极多，没有办法计算，用在此处过于夸张，当地的城堡群不可能多到难以计算，排除。B项“星罗棋布”形容数量众多，分布范围很广，符合语境。将“波诡云谲”代入验证第二空，体现“宫廷秘事”的变幻莫测，符合语境，因此B项当选。

5. **【解析】**A。第一空，照应前文“既接地气又创新出彩”，形容该节目既贴近民众生活，又在艺术层面有较好表现。A项“雅俗共赏”形容艺术作品既优美又通俗，各种文化程度的人都能够欣赏，符合语境。B项“风靡一时”形容事物在一个时期里极其盛行，不符合文意，排除。C项“曲高和寡”比喻言论或作品不通俗，能了解的人很少，与“接地气”表意相反，排除。D项“喜闻乐见”指很受欢迎，不能鲜明地对应节目的两个特点，排除。验证第二空，“熠熠生辉”形容光彩闪耀的样子，照应前文“没有随着岁月流逝而失去光泽”，符合语境。因此A项当选。

6. **【解析】**B。第一空，搭配“潮流”。A项“追溯”比喻回首或钩沉往事，探寻本质或源泉，与“潮流”搭配不当，排除。C项“遵循”指按照、依照，通常搭配“规律”等，不能搭配“潮流”，排除。

第二空，D项“承接”指承受、接受，侧重于接下来继续做某事，与“梦想”搭配不当，排除。验证第三空，“赋予”与“内涵”搭配得当。因此B项当选。

7. **【解析】**B。第一空，搭配“社会成本”。C项“耗尽”程度过重，排除。D项“侵蚀”与“社会成本”

搭配不当，排除。第三空，搭配“网络谣言”。A项“遏止”侧重强调停止，对象多是战争、暴动、洪流等来势凶猛而突然发生的重大事件，语义过重，排除。B项“遏制”表示制止、控制、使不发作，侧重强调控制在一定范围内，符合语境。验证第二空，“损害着世道人心”，搭配恰当。因此B项当选。

8. 【解析】D。第一空，与“智慧结晶”搭配，A项“演进”、C项“发展”均侧重于强调变化，而“智慧结晶”表示智慧的凝聚而非变化，排除。

第三空，搭配“痕迹”，B项“留传”指留下并传递，文段无“传递”之意，排除。D项“遗留”指遗落下来的，与“痕迹”搭配恰当，因此D项当选。

9. 【解析】C。第一空，由“尽管”可知，虽然类文本是不重要的阅读对象，但其却成了主体，因此所填词语需表示类文本“占了主体位置”之意，A项“反客为主”指由被动变成主动，文段不涉及主被动含义，排除。D项“太阿倒持”比喻把大权交给别人，自己反受其害，文段并无此意，排除。

第二空，应填入名词，“妨碍”是动词，用在此处不当，排除B项。验证第三空，“本末倒置”比喻把主次、轻重的位置弄颠倒了，符合文意，因此C项当选。

10. 【解析】C。文段首先阐述科技发展改善了人类生活，接着通过转折主要说明科技也会带来不好的后果，通过后文的“可能产生负面影响”可知，这种不好的后果是一种不确定化的影响，是未知的。C项“难以预测”指难以预先推测或测定，能够体现“未知”，当选。A项“昭然若揭”形容真相毕露，所有一切都已显现了出来。B项“不言而喻”指不用表述就能知道这个动作、语句、文章的意思，浅显易懂。D项“毋庸讳言”指用不着避讳，可以直说的内容。三者均不能体现“未知”。

11. 【解析】C。第一空，所填词语需与“滋润”“寄托”形成并列，故所填词语应为动词。C项“充盈”指充满、丰富，为动词，正确。“高尚”“充沛”“高贵”非动词，排除A、B、D三项。验证第二、三空，“文化上的传承”“彰显魅力”均符合语境。因此C项当选。

12. 【解析】D。横线处搭配“障碍”，根据文意可知，“互联网+”能够突破障碍，不用再受地域之间的限制。又根据后文“扩大教育资源覆盖面”可知，文段意在强调“互联网+”可突破空间方面的限制，即扩大空间覆盖面，对应D项，当选。A项“文化”、B项“思维”、C项“认知”，均无法与文段对应，排除。

13. 【解析】B。根据“虽然……但”可知，前后文为转折关系。前文指出3D复制品可能将画作看得一清二楚，转折之后表述大家仍然涌入卢浮宫看画，故所填成语表示大家对去实体博物馆看展览的执着。B项“如痴如狂”指为某人某事所倾倒，可体现大家对去卢浮宫的痴迷和执着，符合文意，当选。A项“欢呼雀跃”、D项“欣喜若狂”均表示高兴，体现不出人们对去实体博物馆的执着，排除。C项“情有独钟”指对某一事物特别喜欢，重点强调“独”，而文段并没有表示大家只钟情于卢浮宫这一座博物馆，排除。

14. 【解析】B。第一空，横线处所填词语与前文的“查找”对应，表示发现的意思。C项“防堵”指预防堵塞，文段中堤坝已经渗漏，不好再“预防”了，排除。D项“封堵”为具体的措施，不能表达发现的意思，且后文已出现“采取有效措施”的表述，排除。



第二空，“规避”与“风险”为固定搭配，“避让”指躲避让开，通常搭配具体事物，如“避让行人”，排除A项。因此B项当选。

15. 【解析】A。第一空，搭配“礼仪服饰”。D项“秀美”指秀丽美好，与“服饰”搭配不当，排除。根据文意可知，礼仪服饰可以体现出威仪之感。B项“艳丽”指鲜艳华丽、C项“美丽”指好看、漂亮，程度较轻，均不能体现出威仪之感。A项“华美”指豪华富丽，符合文段语境。代入“恢弘”验证第二空，与“政治史”搭配恰当。因此A项当选。

16. 【解析】C。第一空，所填词语表示柔性材料对于结构的作用。A项“灵便”侧重强调方便，文中并无“方便”之意，且“灵便”与“结构”搭配不当，排除。B项“活动”强调可运动状态，与文段“柔性”所体现出来的柔韧特性不符，排除。

第二空，所填词语表示刚性材料对于结构的作用。C项“稳定”、D项“稳固”意思均可，但“稳定性”为常见搭配，和“刚性”形成对应，排除D项。因此C项当选。

17. 【解析】A。第一空，搭配“故事”，根据“带有浓厚幻想色彩”可知，这类故事是凭借想象创造出来的。C项“虚假”是贬义词，侧重假，强调不真实，排除。D项“虚拟”用于搭配情况、技术、世界，一般不与“故事”搭配，排除。

第二空，形容这类故事的特点，与后文的“假定”“象征”并列。A项“寓意”表示寄托或蕴含的意思，B项“含义”指表面上能看到的意义。由文段可知，动画片中神奇虚幻的故事需要领悟其深层内涵，而非故事表面表达的意思，排除B项。因此A项当选。

18. 【解析】C。第一空，根据文意可知横线处表示野花经历了千百年“优胜劣汰”的过程，C项的“选择”包含了“优胜”和“劣汰”两方面，符合文意。A项的“洗礼”指经受锻炼和考验，最终升华变得越来越好，没有体现出“优胜劣汰”，排除。B项的“进化”只体现了“优胜”，D项的“淘汰”只体现了“劣汰”，都只是一方面，不能完全满足文意，排除。验证第二空，C项的“优势”符合文意，因此C项为最佳答案。

19. 【解析】B。从第二空入手，根据转折关联词“然而”可知前后语意相反，前文提到传统书信将会被新兴通信方式取代，因此横线处应表示传统书信不会被取代，两者可以同时存在。C项“相向而行”表示朝相反的方向进行，D项“背道而驰”比喻彼此的方向和目的完全相反，均不符合语境，排除。

第一空，根据文段中“将”可知，横线处表达对未来事件发表的言论。B项“预言”指对未来发生事情的预测，符合文意，当选。A项“坦言”不能准确表示出是对将来事情的预测，排除。

20. 【解析】C。第一空，横线处所填成语搭配“品质”，且强调创业者“品质”的可贵性。D项“绝无仅有”指只有一个，再没有别的，程度过重，排除。第二空，搭配“血液”。A项“植入”与“血液”搭配不当，排除。

第三空，横线处所填词语表示“有责任心”的创业者的特征。根据文意可知，“有责任心”更有助于创业取得成功，C项“竞争力”符合文意，当选。B项“亲和力”指一个人在群体心目中的亲近感，不符合文意，

排除。

21. 【解析】D。文段首先阐述美国城镇化早期奉行自由经济理论，政府调控手段薄弱导致了诸多问题。接下来通过“对此”总结前文，引出对策，即美国政府通过立法和行政干预，加强了城市规划和产业规划布局，对城镇化建设产生了积极的作用，因此文段在强调政府的规划与干预对于城镇化的重要作用，对应D项。

A项，“农村”无中生有，文段并非解决城镇和农村不均衡的问题，偏离中心，排除。B项，文段中重视环境保护仅为政府加强干预的一个方面，表述片面，且“首要”无中生有，排除。C项，“与经济协调发展”非文段的重点，且没有体现出“政府”的作用，排除。因此D项当选。

22. 【解析】B。文段首先介绍了在古代，绘画师们将未知地带画上海蛇和怪兽的做法，指出人们对未知恐惧的问题，接着介绍几个世纪以来，探险家们实地探索的经历，以及到今天，我们通过各种方式了解世界、认知世界的事实。文段通过古今比对，体现出知识对克服恐惧的作用，对应B项。

A项“科技让世界更美好”中，“科技”并非文段重点，且“更美好”无中生有，排除。C项“读万卷书”无中生有，排除。D项，文段并非讨论人生和知识有无无止境的问题，排除。因此B项当选。

23. 【解析】D。文段介绍了极地战略位置的重要性，并通过大国的参与说明极地的形势发生变化，前后两个方面共同强调了极地的重要性，尾句指出极地地区作为新兴的战略热点，围绕极地的国际斗争将日趋复杂和激烈，因此文段的重点对应D项。A项属于结论前的内容，且没有体现出极地的战略地位，排除。B项“极地地区问题”为无中生有的表述，排除。C项“北极地区”缩小范围，排除。因此D项当选。

24. 【解析】C。文段以《三国演义》为例，指出受众误将《三国演义》当做信史，感到“惑乱”的问题，随后进行分析，指出原因在于信史和史传文学的矛盾性，尾句通过转折词“固然……但……”引出重点，强调“文”与“史”不能混淆和相互取代的观点，并进行反面论证，因此文段重点强调的是大众不能以“文”代“史”，对应C项。A项“生命力在于史学的真实性”无中生有，排除。B项“文学性和史学价值的对立统一”非文段强调的重点，文段强调的是不能以“文”代“史”，排除。D项“‘文史分家’”与文段“‘文’与‘史’固然不可分家”的说法矛盾，排除。因此C项当选。

25. 【解析】B。文段首句指出海洋学家揭开珊瑚礁颜色绚丽多彩的秘密，后文进行具体的解释说明，故文段重点谈论的是珊瑚颜色绚丽多变的秘密所在，因此B项当选。A项“保卫海藻”、C项“阳光”均为解释说明的表述，非重点，排除。D项“乐于奉献”为无中生有的表述，文段强调的是珊瑚的颜色多变，排除。

26. 【解析】A。文段尾句提出对策，指出对民间故事进行打捞刻不容缓。按照正常逻辑可知，下文应阐述如何让民间故事为现代人所接受的具体措施，对应A项。B项“民间故事与传统文化之间的关系”并非尾句谈论的重点，排除。C项“年轻一代对民间故事的了解状况”和D项“现代科技对民间故事传播的冲击”为前文已经提过的内容，均排除。因此A项当选。

27. 【解析】D。判断首句，观察③⑤两句可知，⑤句介绍大数据的定义，通过下定义的方式引出文段谈论的话题，③句是围绕大数据进行具体的阐述和介绍，因此⑤句更适合做首句，排除A、C两项。③句把大数

据比喻为“煤炭”，①句围绕“煤炭”展开论述，根据“煤炭”这一共同信息可知，③①捆绑，且⑥句中出現代词“与此类似”，指代的是①句的内容，因此①句在⑥句之前，排除B项。因此D项当选。

28. 【解析】C。判断首句，⑥句指出将居民安置到城外的现象，①句阐述让居民搬到城外产生的危害，因此⑥句在①句之前，排除A项。②句谈论的是“人口流动”，⑤句谈论的是“物质文化遗产”和“非物质文化遗产”的关系，话题不衔接，排除B项。对比⑤句和⑥句，⑥句“有种现象”是⑤句举例说明的表述，故⑤句适合做首句，锁定C项。对C项进行验证，符合逻辑，语意通顺，当选。

29. 【解析】A。文段先指出植物光合作用的重要意义，接着提到对光合作用产生的物质利用率低这一现象，尾句引出重点，强调破解光合作用的神秘机制将为建立“人工光合作用系统”、继而开发清洁高效的新能源奠定基础，概而言之即对应A项“破解光合作用神秘机制的重要意义”。B项，“光合作用的神秘机制”究竟是什么文段并未提及，可能仍在探索之中，排除。C项，提升利用率的“途径”无中生有，排除。D项，“太阳能与光合作用的关系”非文段的重点，排除。

30. 【解析】A。文段通过关联词“不仅……而且”强调现代信息科技能为战略研究开启新的渠道和广阔空间，尾句再次强调现代信息科技对国家安全战略的重要作用，为文段重点。A项为同义替换，当选。B项“革新战争方式”无中生有，排除。C项没有体现文段主题词“现代信息科技”，排除。D项“作战原则和理论”不是文段重点，排除。

31. 【解析】D。作者首先表明早年文物给自己留下的是刻板、与生活有隔膜的印象，接着说明随着自己经历和阅历的增加，听了收藏家们与文物之间动人的故事，从而感受到了文物的温度，也对文物有了新鲜的认识。因此可知作者意在表明，不能只将文物作为物品看待，而应赋予其情感，从而更好地传播文化，对应D项，当选。

A项，“睹物思人”仅为作者听到的故事中的一部分内容，不足以概括作者对文物的看法，排除。B项，“物尽其用”指对某物充分利用，无法体现文物被人赋予的记忆与情感，排除。C项，“超然物外”指超脱于生活之外，与文意相悖，文段意在强调要赋予其情感，不能脱离生活，排除。

32. 【解析】B。文段首先表明炫耀式旅游成为知名景点旅客扎堆的原因，随后指出旅游可以有多样化的功能，并以“教育”“休闲放松”为例解释说明，最后一句强调“以理性面对旅游目的”才能达到好的结果，因此作者意在倡导由“炫耀”的想法转变为“理性”的看待，B项符合，当选。

A项“实现多样化的功能”，是指观念转型升级后产生的良好结果，并非观念的变化，排除。C项“赋予旅游实际意义”，无法体现观念的转变，排除。D项“享受旅行中的快乐”仅为多样化功能中的一个方面，表述片面，且不属于观念的转变，排除。

33. 【解析】C。根据“所以”可知，所填入句子应为对上文的总结。文段首先说明将全球变暖作为一个科学问题有局限性，随后指出应从历史的角度看待这个问题，接着通过“但”转折，指出全球变暖的文字记载较缺乏，且地球无法通过“史料之外的东西”推测。因此文段意在表明，应通过历史角度看待全球变暖问题，

但通过历史的角度看待这个问题，是存在一些困难的，对应 C 项。A 项缺少“历史”这一概念，无法准确总结上文，排除。B 项与“从历史的角度来讨论这个问题，有其特殊意义”相悖，排除。D 项，“积累丰富准确的地质材料”并非文段论述重点，无法总结上文，且“很难实现”无中生有，排除。

34. 【解析】D。根据文段首句可知，资金不足是青年创业困难的主要因素，而不是“创业失败”，A 项偷换概念，排除。根据“尽管缺乏资金，也不愿意去贷款或融资”可知，是青年创业者不愿主动贷款或融资，而非“金融服务”对青年创业者支持力度不足，B 项错误，排除。C 项“同质化创业”没有反映出保守心态，错误，排除。根据“青年创业领域比较集中……大学生群体更倾向于……青年农民更倾向于……”可知 D 项正确，当选。

35. 【解析】B。文段开篇提到高校的专业设置是多种力量作用的结果，并指出过于强调某一方面必然会导致失衡的问题，接下来提出实现相对合理和均衡的对策，即在制度上提供平台，并通过“比如”进行举例论证，说明具体的做法。尾句指出在消除不合理的制度因素之后，社会在评价高校专业时，才更有可能以理性平和的心态看待不同专业的就业状况，强调“消除不合理的制度因素”对于专业评估带来的作用。因此文段重点强调制度建设对高校专业评估的重要性，对应 B 项。

A 项的“自主权”为制度建设的一个方面，表述片面，排除。C 项非文段的重点，且没有体现出“制度”的重要性，排除。D 项对应文段尾句，非重点，文段强调的是制度建设而非就业率，排除。因此 B 项当选。

36. 【解析】B。根据文段“这种识别技术以微型入耳式耳塞为载体，耳机发出的声波进入外耳道的鼓膜，到中耳、内耳，再反射回鼓膜，形成的声学共振频谱”可知，此处阐述的为“工作方式”和“声学原理”，排除 A、D 两项。根据文段“这种识别技术是基于耳道孔构造的唯一性”可知，此处阐述的是生理基础，排除 C 项。B 项“适用范围”文段没有提到，当选。

37. 【解析】B。文段前半部分主要介绍火山形成了许多度假胜地，且强调“岩浆中含有大量微量元素，风化之后形成的土壤异常肥沃”，造福当地百姓，水质一流，矿产丰富，这些表述均为火山带来的经济与生活意义，文段最后说明火山的科学价值，“它是板块漂移学说最有利的证明之一”对应 B 项，概括全面，当选。A 项，因果文段选项特征，不符合本文段结构，排除。C 项对应火山的科学价值，D 项对应经济、生活价值，均不全面，排除。

38. 【解析】A。横线位于文段首句，是对文段内容的概括。根据“它正对着地球运动”“‘追赶’地球或被地球‘追赶’”可知，文段重点阐述了运动方向对于陨星体冲入地球速度的影响。A 项“在星际空间的运动方向”符合文意，当选。B 项“主要组成成份和质量”、C 项“与地球大气圈的摩擦面积”、D 项“初始速度”均不符合，排除。

39. 【解析】A。对比选项确定首句，①与④首句特征不明显。对比尾句，⑤“机能失常是焦虑症的根源”为问题的表述，④“这项发现为焦虑症找到治疗方法”为解决问题的方法，所以④应在⑤之后，更合适做尾句，排除 C、D 两项。①提出“大脑能够探测威胁”，⑥“嘈杂的声音、有毒的气味、正在靠近的捕食者”是对①

中“威胁”的详细解释，因此①⑥相连，只有 A 项符合，当选。

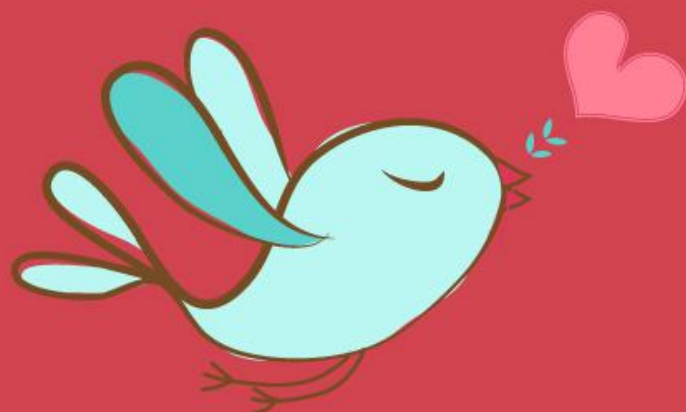
40. 【解析】B。文段开篇指出空气、水、土地是人类生存三大必需条件，接着提出问题，即“公众对土壤污染并不够重视，防治意识要弱很多”，随后分析原因。整个文段结构为“提出问题+分析问题”，B 项“应重视土壤污染并提高防治意识”为针对文段问题提出的对策，当选。

A 项“土壤污染与其他生态污染有哪些不同”，并非文段重点，排除。C 项，文段重点阐述的是公众对土壤污染防治意识薄弱的原因，而非发现滞后的原因，排除。D 项，文段意在强调即便“投入时间和财力”也很难恢复污染的土壤，强调防治才是重点，排除。

#### 温馨提示：

如您在做题过程中对题目有疑问或发现题目有错，可向教务老师反馈（微信：chinagwy4）





美好的事情即将发生...

something wonderful is about to happen